



Руководство по эксплуатации

Холодильник для вина

Wine Exclusive 12 (716)



1 Руководство по эксплуатации

1.1 Общие сведения

Пожалуйста, ознакомьтесь с информацией, содержащейся в данном руководстве, чтобы быстро освоить работу с прибором и использовать все его функции.

Ваш холодильник для вина прослужит вам долгие годы, если вы будете правильно с ним обращаться и ухаживать за ним.

Желаем вам приятного использования!

1.2 Сведения об этом руководстве

Данное Руководство по эксплуатации является частью Холодильника для вина (далее именуемого «прибор») и содержит важную информацию о вводе в эксплуатацию, безопасности, надлежащем использовании и уходе за прибором. Руководство по эксплуатации должно постоянно находиться рядом с прибором. Его должны прочитать и применять все лица, которые занимаются:

- вводом в эксплуатацию,
- эксплуатацией,
- устранением неисправностей и/или
- очисткой устройства.

Сохраните это руководство по эксплуатации и передайте его вместе с прибором следующему владельцу.

1.3 Ограничение ответственности

Вся содержащаяся в данном Руководстве по эксплуатации техническая информация, данные и указания по установке, эксплуатации и уходу за прибором соответствуют актуальному уровню наших знаний на момент печати и учитывают весь наш опыт и знания. Сведения, рисунки и описания, содержащиеся в данном Руководстве по эксплуатации, не могут являться основанием для заявления каких-либо претензий.

Производитель не несет ответственности за ущерб, возникший вследствие:

- несоблюдения указаний, содержащихся в Руководстве по эксплуатации;
- использования прибора не по назначению;
- неквалифицированного ремонта;
- технических изменений, модификаций прибора;
- использования не разрешенных запчастей.

Мы не рекомендуем осуществлять какие-либо модификации прибора, в случае модификаций гарантия становится недействительной. Перевод осуществляется самым добросовестным образом. Однако мы не несем ответственности за ошибки в переводе, даже если перевод был выполнен нами или по нашему заказу. Наши обязательства ограничиваются только оригинальным немецким текстом.

1.4 Защита авторских прав

Данная документация защищена авторским правом. Braukmann GmbH сохраняет за собой все права, в том числе право на фотомеханическое воспроизведение, копирование и распространение посредством особых способов (например, обработка данных, носители данных, сети передачи данных), в том числе частичное.

Мы оставляем за собой право на внесение изменений в содержание, а также на внесение технических изменений.

1.5 Объем поставки

Как правило, WineExclusive поставляется со следующими компонентами:

- Холодильник для вина WineExclusive (запираемый)
- 3 деревянные полки
- Руководство по эксплуатации с ручкой и винтами

1.6 Распаковка

Чтобы распаковать прибор, выполните следующие действия:

- Извлеките прибор из коробки и удалите упаковочный материал.
- Винный холодильник следует перемещать только в вертикальном положении.
- Очистите внутреннюю поверхность теплой водой с помощью мягкой ткани.
- Подождите не менее 24 часов, подключите прибор к розетке, а затем поместите в него бутылки с вином или напитками.

HINWEIS

ПРИМЕЧАНИЕ

► По возможности сохраните оригинальную упаковку прибора на весь период действия гарантии, чтобы в случае возникновения претензий по гарантии устройство можно было правильно упаковать.

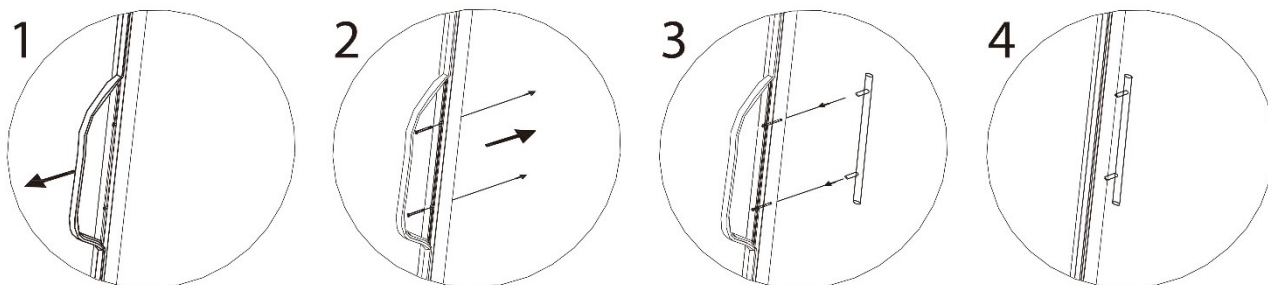
2 Дизайн и функции

2.1 Опорные ножки

Прибор поставляется с 3 большими ножками и одной маленькой выравнивающей ножкой. Выровняйте ножки так, чтобы прибор стоял ровно и не наклонялся.

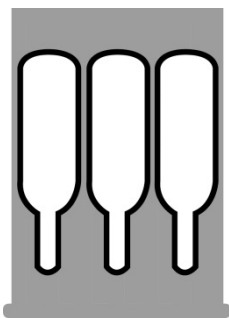
2.2 Установка ручки

Обратите внимание, что перед первым использованием необходимо прикрутить ручку из нержавеющей стали, входящую в комплект поставки, к дверце прибора. Для этого сдвиньте резиновый уплотнитель на задней стороне дверцы в сторону, чтобы открыть предварительно просверленные отверстия. Прикрепите ручку к дверце с помощью прилагаемых винтов. Затем установите уплотнитель дверцы в правильное положение.



2.3 Полки для вина

Каждую деревянную полку можно снять, чтобы хранить бутылки большего размера.



Обычная полка



Нижняя полка

2.4 Чтобы снять полку

Чтобы снять деревянную полку для хранения, сначала уберите бутылки. Затем слегка приподнимите полку и вытащите ее. (При необходимости сначала ослабьте винты).

HINWEIS

ПРИМЕЧАНИЕ

- Перед тем как ставить бутылки на деревянные полки для хранения, убедитесь, что они правильно зафиксированы.
- Убедитесь, что бутылки равномерно распределены внутри.

3 Обслуживание и эксплуатация

В этой главе приведены важные указания по эксплуатации прибора.

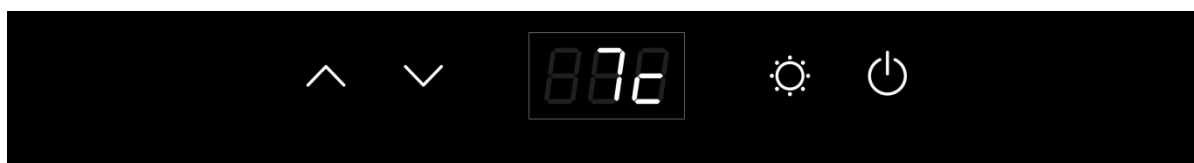
3.1 Элементы управления и дисплей

HINWEIS

ПРИМЕЧАНИЕ



- Используйте кнопки, указанные выше для установки температуры в диапазоне 5–20 °C.
- Рекомендуемые температуры: красное вино — 12–16 °C, белое вино — 6–10 °C.
- Прибор обеспечивает наилучшие результаты охлаждения и потребления при рекомендуемой температуре окружающей среды 16–20 °C..





При нажатии кнопки питания прибор включается/выключается. Когда светодиод горит, прибор работает.

Вы можете установить желаемую температуру, нажав на кнопку. На панели есть кнопки



для регулировки температуры с шагом 1 °C в диапазоне от 5 до 20 °C.



Вы можете включить или выключить внутреннее освещение, нажав кнопку «Light» (Освещение). Освещение автоматически выключается через 4 часа для экономии энергии.



Нажмите и удерживайте кнопку и температуры в течение 5 секунд, после чего режим отображения температуры переключится между °C и °F. Температура в приборе зависит от комнатной температуры, количества бутылок и выбранной температуры. Обратите внимание, что ваш прибор предназначен для охлаждения вина. Максимальная температура, которая может быть достигнута внутри прибора, не может значительно превышать температуру окружающей среды в месте установки.

3.2 Паспортная табличка

Паспортная табличка с данными о подключении и характеристиках находится на задней стороне прибора.

4 Очистка и уход

В этой главе приведены важные указания по чистке и уходу за прибором. Соблюдайте эти указания, чтобы избежать повреждений в результате неправильной чистки прибора и обеспечить его бесперебойную работу.

4.1. Указания по безопасности

▲VORSICHT Осторожно

Перед началом очистки прибора соблюдайте следующие меры безопасности:

- ▶ Перед вводом в эксплуатацию тщательно очистите прибор.
- ▶ Перед очисткой выключите прибор, вытащите вилку из розетки и извлеките все бутылки.
- ▶ Не используйте агрессивные или абразивные чистящие средства, а также растворители.

4.2 Очистка

◆ Внутреннее пространство

Очистите внутреннюю часть теплой водой и мягким моющим средством, а также мягкой тканью. Совет по нейтрализации запахов: очистите внутреннюю часть теплой водой и небольшим количеством пищевой соды (2 чайные ложки на ¼ литра воды), а также мягкой тканью. Затем тщательно вытрите прибор насухо мягкой тканью.

◆ Дверной уплотнитель

Для обеспечения безупречной работы прибора внимательно следите за чистотой дверного уплотнителя.

◆ Корпус

Корпус следует мыть мягким моющим средством и теплой водой. Для сушки используйте мягкую влажную ткань.

◆ Вентиляционное отверстие

Пыль или другие предметы могут заблокировать вентиляционное отверстие и снизить эффективность охлаждения прибора. При необходимости пропылесосьте вентиляционное отверстие.

◆ Емкость для сбора конденсата (К)

Регулярно удаляйте конденсат с помощью губки из емкости для конденсата. Емкость находится на задней панели прибора в правом нижнем углу.



◆ Ручное размораживание

Размораживайте прибор не реже одного раза в 6 месяцев. Если вы часто открываете дверцу прибора, размораживание необходимо проводить чаще. Отключите питание, но не вынимайте вилку из розетки. Затем разморозьте прибор вручную. Обратите внимание на емкость для конденсата (К) и удалите конденсат во время размораживания.

4.3 Перемещение прибора

Сначала выключите прибор, а затем отсоедините его от розетки. Удалите все содержимое. Надежно закрепите скотчем все незакрепленные предметы внутри прибора. Заклейте дверцы скотчем. Убедитесь, что винный холодильник остается в вертикальном положении во время транспортировки.

5 Устранение неисправностей

В этой главе приведены важные указания по эксплуатации прибора. Соблюдайте следующие указания, чтобы избежать опасностей и повреждений:

5.1 Указания по безопасности

▲VORSICHT

Осторожно

- ▶ Только квалифицированные электрики, прошедшие обучение у производителя, могут выполнять ремонт электрического оборудования.
- ▶ Неправильно выполненный ремонт может стать причиной серьезной опасности для пользователя и повреждения прибора.

5.2 Причины возникновения и способы устранения неисправностей

Следующая таблица поможет найти и устранить незначительные неисправности.



Неисправность	Возможная причина
Ваш прибор недостаточно охлажден или не достигает установленной температуры:	Проверьте настройку регулятора температуры. Внешние условия могут потребовать более высокой настройки. Дверь открывается слишком часто. Дверь не закрыта полностью. Разморозьте прибор. Уплотнение двери не герметично. Винный холодильник не имеет необходимого зазора.
Свет не работает.	Обратитесь в службу поддержки клиентов.
Вибрации и слишком сильный шум, дверца не закрывается надлежащим образом	Убедитесь, что холодильник для вина установлен ровно. Проверьте вентилятор. Компоненты ослаблены. Прибор касается стены. Дверь установлена неправильно и не закреплена должным образом. Уплотнение ослаблено. Полки смещены.
Светодиод не отображается. Ошибка светодиодного дисплея – Lo Кнопки не работают	Обратитесь в службу поддержки клиентов.
Компрессор не запускается	Температура в помещении ниже желаемой температуры
Конденсат на поверхности прибора	На поверхности прибора, особенно на стеклянной дверце, может появиться конденсат, если прибор находится в влажном помещении. Это происходит из-за контакта влаги в воздухе с поверхностью прибора. Протрите сухой тканью.
Звук текущей жидкости	Звук компрессора при запуске или остановке Звук протекания хладагента в холодильной системе
Внутри прибора образовалась конденсация	В условиях высокой влажности или если дверца винного шкафа оставалась открытой в течение длительного времени или часто открывалась, вытрите дверцу и стенки. Открывайте дверцу как можно реже.
Код ошибки E2	Не достигается желаемая температура. При необходимости разморозьте прибор (следуйте инструкциям по ручной разморозке, приведенным в разделе «Чистка»).

6 Утилизация старого прибора

Старые электрические и электронные устройства часто содержат ценные материалы. Однако они также содержат вредные вещества, которые были необходимы для их функциональности и безопасности. Если их выбросить в отходы, не подлежащие переработке, или обращаться с ними неправильно, они могут нанести вред здоровью человека и окружающей среде. Поэтому ни в коем случае не выбрасывайте старые

приборы в отходы, не подлежащие переработке.

HINWEIS

ПРИМЕЧАНИЕ

- ▶ Воспользуйтесь пунктом сбора, организованным в вашем городе, для сдачи и переработки старых электрических и электронных устройств. При необходимости обратитесь за информацией в мэрию, местную службу по сбору отходов или к вашему дилеру.
- ▶ Убедитесь, что ваш старый прибор хранится в безопасном месте, недоступном для детей, до тех пор, пока его не заберут: перед тем, как выбросить старый холодильник, снимите с него дверцы и оставьте полки на месте, чтобы дети не могли легко залезть внутрь.
- ▶ Газ, находящийся внутри прибора, является легковоспламеняющимся. Утилизация этого легковоспламеняющегося материала должна осуществляться в соответствии с национальными нормами.

6.1 Утилизация упаковки

Упаковка защищает прибор от повреждений при транспортировке. Упаковочные материалы выбираются с учетом экологических требований и возможностей повторного использования, поэтому они подлежат вторичной переработке. Возврат упаковки в производственный цикл позволяет сэкономить сырье и уменьшить количество накопленных отходов.

7 Гарантия

Мы предоставляем 24-месячную гарантию на дефекты, вызванные производственными или материальными недостатками, начиная с даты покупки.

8 Технические характеристики

Наименование	WineExclusive 12
Артикул	716
Питание	60Вт
Среднесуточное потребление энергии	0.355кВтч/24ч
Суточное потребление энергии при температуре 16 °C	0.110кВтч/24ч
Суточное потребление энергии при температуре 32 °C	0.60кВтч/24ч
Подключение	220~240В/50Гц
Внешние габариты (Ш x В x Г):	395 x 520 x 570 мм
Количество бутылок	12
Вес	24,2 кг
Климатический класс	ST