

BOMANN®

HAUSHALTS- KÜHLSCHRANK KS 2194.1

HOUSEHOLD- REFRIGERATOR



Руководство по эксплуатации

Введение

Благодарим Вас за выбор данного прибора и надеемся, что его использование станет для Вас приятным.

Символы, используемые в настоящем Руководстве

Важная информация для Вашей безопасности отмечена в настоящем Руководстве специальным образом. Во избежание несчастных случаев и повреждений необходимо соблюдать данные инструкции:

ПРЕДУПРЕЖДЕНИЕ:

Предупреждение об опасности для Вашего здоровья и указание на возможность получить травмы.

ОСТОРОЖНО:

Предупреждение о возможных опасностях для прибора или других объектов.

і ПРИМЕЧАНИЕ: Советы и полезная информация.

Основные замечания



Перед началом пользования прибором внимательно изучите настоящее Руководство по эксплуатации и сохраните его, а также гарантийный талон и чек в надежном месте. При передаче прибора другому лицу, передайте с ним и настоящее Руководство.

і ПРИМЕЧАНИЕ:

- В связи с постоянными модификациями прибора Ваш прибор может незначительно отличаться от данного Руководства, однако его функции и способы использования остаются неизменными.
- Иллюстрации, представленные в настоящем Руководстве по эксплуатации могут отличаться от оригинального прибора.

- Настоящий прибор предназначен исключительно для частного использования и для использования только по прямому назначению. Настоящий прибор не пригоден для коммерческого использования.
- Настоящий прибор должен использоваться только таким образом, как это описано в настоящем Руководстве. Не используйте прибор для иных целей. Любое другое использование прибора не по назначению и может привести к ущербу или травмам.

- Настоящий прибор не подходит для встраивания.
- Не используйте прибор на открытом воздухе. Держите его вдали от источников тепла, прямых солнечных лучей и влажности.
- В случае, когда прибор не планируется использовать в течение длительного времени, а также перед производением его очистки, технического обслуживания пользователем или в случае неисправности, следует выключить прибор и отсоединить вилку от сети питания (при отключении прибора от сети питания тяните только за саму вилку, а не за кабель) или выключите предохранитель.
- Следует регулярно проверять прибор и, по возможности, кабель питания на предмет наличия повреждений. При обнаружении повреждений использование прибора запрещено.
- Для обеспечения безопасности детей храните упаковку (пластиковые пакеты, коробки, полистирол и т. д.) в недоступном для них месте.



ПРЕДУПРЕЖДЕНИЕ: Не позволяйте маленьким детям играть с пленкой. Существует опасность удушья!

Специальная информация по технике безопасности для данного прибора

- Настоящий прибор предназначен для использования в бытовых и аналогичных целях, таких как
 - на кухнях для персонала в магазинах, офисах и других рабочих помещениях;
 - для клиентов в отелях, мотелях и т.п.;
 - в фермерских хозяйствах;
 - в кейтеринговых компаниях и аналогичных сферах.



ПРЕДУПРЕЖДЕНИЕ

- Не допускайте засорения вентиляционных отверстий в корпусе прибора или во встроенной конструкции.
- Не используйте механические устройства или другие средства для ускорения процесса размораживания (при необходимости), за исключением тех, которые описаны в данном руководстве (в зависимости от модели, входящей в комплект поставки).
- Не повреждайте контур хладагента.
- Не включайте никакие электрические устройства внутри прибора.
- Не храните взрывоопасные вещества, такие как аэрозольные баллончики с легковоспламеняющимся пропеллентом, в приборе.

- Настоящий прибор может использоваться детьми в возрасте от 8 лет и старше, а также лицами с ограниченными физическими, сенсорными или умственными способностями или с недостатком опыта и знаний, если они находятся под присмотром или проинструктированы о безопасном и использовании прибора и понимают исходящие от него опасности.
- Детям запрещается играть с прибором.
- Чистка и техническое обслуживание прибора не должны производиться детьми младше 8 лет и, если они не находятся под присмотром.
- **ПРИМЕЧАНИЕ:** Детям в возрасте от 3 до 8 лет разрешается загружать и выгружать прибор.
- При размещении прибора убедитесь, что кабель питания не заземлен и не поврежден.
- Не размещайте несколько переносных розеток или переносных источников питания на задней панели прибора.
- Не пытайтесь ремонтировать прибор самостоятельно. Всегда обращайтесь к авторизованному специалисту. Во избежание опасности, всегда заменяйте неисправный кабель только в авторизованном сервисном центре или у специалиста с аналогичной квалификацией и только на кабель того же типа.
- Для утилизации отслужившего прибора используйте только специализированные пункты утилизации.

Хладагент



ПРЕДУПРЕЖДЕНИЕ! Риск возгорания/легковоспламеняющиеся материалы

Контур охлаждения прибора содержит хладагент изобутан (R600a), природный газ, который является горючим и имеет высокую экологическую совместимость. Убедитесь, что никакие части контура охлаждения не будут повреждены во время транспортировки и установки прибора.

Если контур охлаждения прибора поврежден:

- избегайте открытого огня или источников возгорания
- отсоедините вилку от розетки
- тщательно проветрите помещение, в котором установлен прибор, и
- обратитесь к уполномоченному специалисту.

Транспортировка и упаковка

Транспортировка прибора

Транспортируйте прибор, если возможно, в вертикальном положении. В противном случае, необходимо, чтобы прибор стоял вертикально в течение нескольких часов перед установкой. Защитите прибор во время транспортировки от погодных воздействий.

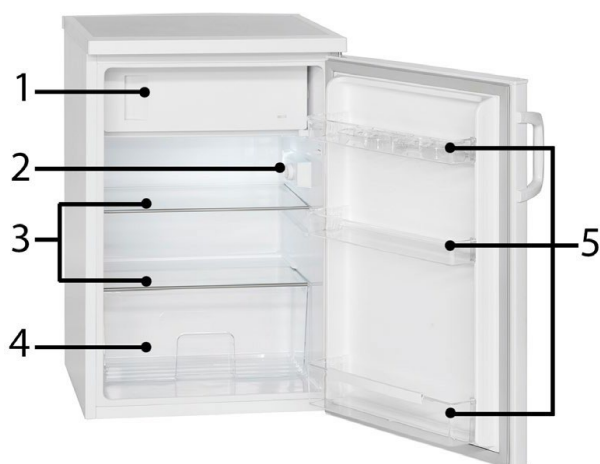
Распаковка прибора

- Извлеките прибор из упаковки.
- Удалите весь упаковочный материал, такой как фольга, наполнитель и картонная упаковка.
- Утилизируйте ненужные упаковочные материалы в соответствии с местными действующими нормами.
- Во избежание опасности проверьте прибор на наличие повреждений при транспортировке.
- В случае повреждения не включайте прибор. Обратитесь к продавцу.

і ПРИМЕЧАНИЕ:

На приборе могли скопиться грязь с производства или пыль. Мы рекомендуем произвести очистку прибора в соответствии с разделом Чистка и техническое обслуживание настоящего Руководства.

Описание прибора



- 1 Морозильник (4 звезды)
- 2 Регулировка температуры/подсветка
- 3 Стелянные полки
- 4 Ящик для овощей
- 5 Дверные полки для хранения

Комплект поставки

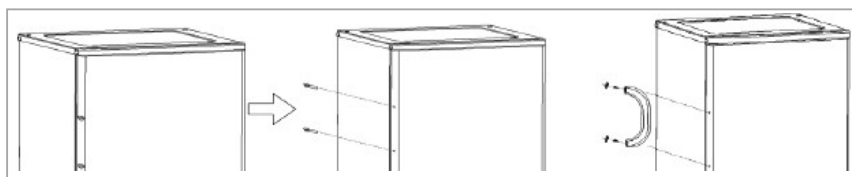
- 2x стеклянные полки
- 1x ящик для овощей
- 3x дверная полка для хранения
- 2x лоток для яиц
- 1x лоток для кубиков льда
- 1x дверная ручка с крепежными винтами с заглушками
- 1x резиновая опорная прокладка
- 2x заглушки для изменения направления открывания дверцы морозильной камеры

Установка

Требования к месту установки

- Для надлежащего рассеивания тепла и обеспечения эффективного охлаждения при низком энергопотреблении вокруг прибора должна быть хорошая вентиляция. При установке необходимо оставить достаточное пространство вокруг прибора.
- Зазор сзади должен быть примерно 50~70 мм до боковых стенок и над прибором каждые примерно мин. 100 мм;
- Размещайте прибор так, чтобы дверца прибора могла беспрепятственно открываться.
- Устанавливайте только в месте с температурой окружающей среды, подходящей для климатического класса прибора. Климатический класс вашего можно увидеть в разделе Технические характеристики и на заводской табличке, расположенной внутри или на задней панели прибора.
 - Устанавливайте прибор на устойчивую и безопасную поверхность. Если прибор не выровнен горизонтально, отрегулируйте ножки соответствующим образом.
 - Избегайте установки:
- рядом с обогревателями, плитой, в местах попадания прямых солнечных лучей или рядом с любыми другими источниками тепла.
- в местах с высокой влажностью (например, на открытом воздухе, в ванной), так как металлические детали в таких условиях подвержены коррозии.
- вблизи летучих или легковоспламеняющихся материалов (например, газа, топлива, спирта, краски и т. д.), в помещениях с плохой циркуляцией воздуха (например, гаражах).
- Не подвергайте прибор воздействию погодных условий.

Сборка дверной ручки



Снимите заглушки с внешней стороны дверцы и затяните ручку с помощью поставляемых винтов в отверстиях под ней. Наденьте прилагаемые заглушки винтов.

Сборка резиновой опорной прокладки

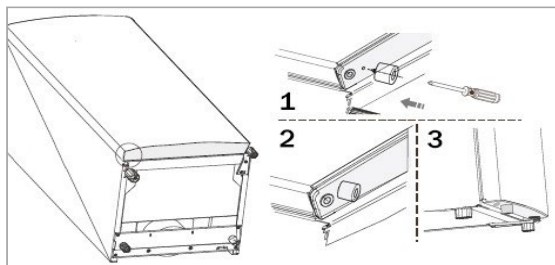


ОСТОРОЖНО:

В экстремальных обстоятельствах существует риск наклона прибора вперед.

! ПРИМЕЧАНИЕ:

Установка резиновой опорной прокладки необходима ТОЛЬКО в том случае, когда внутреннее пространство пусто, а дверца холодильника загружена грузом весом 15 кг и более.



Технические характеристики

Слегка наклоните прибор назад и зафиксируйте его в этом положении. Используйте прилагаемый винт, чтобы закрепить опорную подкладку в отверстии, предусмотренном на нижней стороне дверцы.

Выравнивание прибора

Небольшие неровности пола можно выровнять с помощью передних ножек.

Проверьте, выровнен ли прибор по горизонтали. Если прибор не сбалансирован, необходимо отрегулировать ножки.

Электрическое подключение



ПРЕДУПРЕЖДЕНИЕ

- Подключение к электросети должно соответствовать местным стандартам и нормам.
- Неправильное подключение может привести к поражению электрическим током!
- Не модифицируйте вилку прибора. Если вилка не подходит к розетке, обратитесь к квалифицированному специалисту для установки подходящей розетки.
- Следует обеспечить доступность вилки питания для отключения прибора от электросети в случае чрезвычайной ситуации.

- Перед подключением прибора убедитесь, что напряжение питания соответствует характеристикам прибора, указанным на заводской табличке.
- Подключите сетевой кабель к правильно установленной и заземленной настенной розетке.
- Если вилка после установки недоступна, должно быть предусмотрено соответствующее устройство отключения для соблюдения соответствующих правил безопасности.

Изменение направления открывания дверцы

При необходимости направление открывания дверцы можно переместить с правой стороны (поставляемое состояние) на левую.

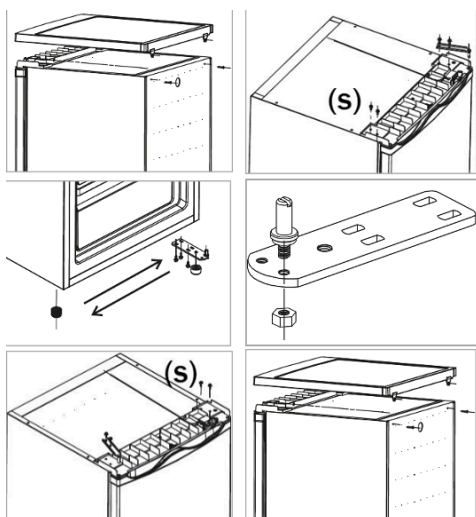


ПРЕДУПРЕЖДЕНИЕ

При замене дверного упора необходимо сначала отключить прибор от электросети.

і ПРИМЕЧАНИЕ:

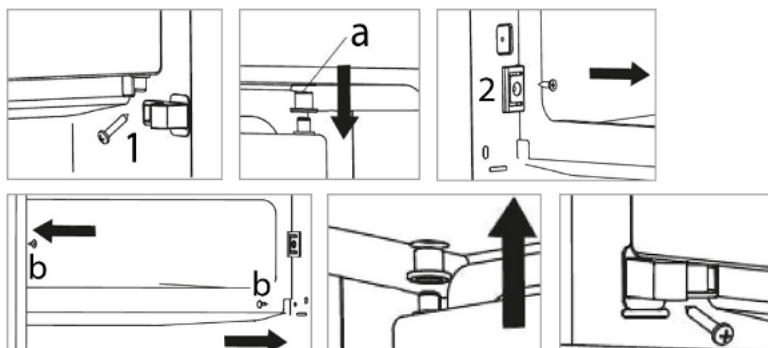
- Попросите другого человека помочь вам.
- Вам могут понадобиться: гаечный ключ, крестовая отвертка, а также отвертка с тонким лезвием.



- Ослабьте винты на задней панели прибора и снимите крышку прибора.
- Демонтируйте верхнюю дверную петлю и винты (ы). Поднимите дверцу прибора и отложите ее в сторону.
- Слегка наклоните прибор назад и зафиксируйте его в этом положении. Открутите ножки и разберите нижнюю дверную петлю.
- Перенесите и прикрепите нижнюю дверную петлю к противоположной стороне прибора. Прикрутите ножки соответствующим образом.
- Верните прибор в вертикальное положение. Установите дверцу прибора и зафиксируйте ее в нужном положении.
- Перенесите и прикрепите верхнюю дверную петлю к противоположной стороне прибора, открутив штифт петли и вставив его в соседнее отверстие. Вкрутите винты (ы) на противоположной стороне.
- Установите крышку прибора на место и закрепите ее.
- Демонтируйте дверную ручку и прикрепите ее к соответствующей другой внешней стороне двери. См. инструкции в разделе Сборка дверной ручки. Перенесите заглушки на открытые отверстия к соответствующей другой внешней стороне двери.

- Убедитесь, что дверь оптимально выровнена как по вертикали, так и по горизонтали, чтобы обеспечить плавное открывание и закрывание двери.

Изменение направления открывания дверцы морозильной камеры



- Держите дверцу морозильной камеры закрытой. Демонтируйте держатель (1).
- Снимите дверцу морозильной камеры, включая крышку верхнего шарнирного штифта (a) снизу.
- Демонтируйте защелку (2) и прикрепите ее к противоположной стороне.
- Закройте теперь открытые отверстия прилагаемыми заглушками (b). Поверните дверь на 180° и переместите ее на противоположную сторону. Сдвиньте крышку верхнего шарнирного штифта (a) соответствующим образом.
- Держите дверцу морозильной камеры закрытой. Прикрепите держатель (1) к противоположной стороне.

Запуск/Эксплуатация

Перед первым использованием



ПРЕДУПРЕЖДЕНИЕ

После транспортировки перед подключением к электросети прибор следует оставить в вертикальном положении на четыре часа. Несоблюдение этого требования может привести к неисправности системы охлаждения и поломке прибора.

Очистите внутреннюю камеру прибора, включая все аксессуары. Инструкции по очистке прибора даны в разделе Чистка и уход настоящего Руководства.

Запуск прибора

- Подключите прибор к электросети.
- Установите рабочие условия. См. также следующие разделы.

Настройки

Положение [0] означает, что прибор находится в выключенном состоянии. Из этого положения поверните регулятор температуры по часовой стрелке, прибор включится автоматически.

Регуляторы уровня мощности управляют различными значениями внутренней температуры.

Уровень мощности	
1, 2	самый низкий уровень, самая высокая внутренняя температура
3, 4	средний уровень, оптимальная рабочая температура
5, 6, 7*	самый высокий уровень, самая низкая внутренняя температура

**Остерегайтесь высоких настроек, поскольку максимальный уровень может уже означать «точку замерзания».*

- Температура морозильной камеры автоматически контролируется настройкой уровня мощности в приборе.

В основном, температура в приборе меняется в зависимости от температуры окружающей среды (места установки), частоты открывания двери и оборудования.

Для первоначальной эксплуатации сначала установите минимально возможную внутреннюю температуру (= максимальный уровень мощности), пока прибор не достигнет желаемой рабочей температуры. После этого рекомендуется сбросить настройки до среднего уровня мощности, после чего вы сможете легко внести любые корректировки температуры.

Рекомендация: для оптимального хранения продуктов и во избежание порчи продуктов обычно лучше всего подходит средний уровень мощности. Высокий уровень мощности также увеличивает потребление энергии.

- Рекомендуемая температура в центре холодильника составляет примерно 4~7 градусов. Если температура в центре правильная, разные зоны обычно также имеют правильную температуру.
- Идеальная температура в морозильной камере составляет -18 °C. Более низкая настройка температуры может сократить срок хранения продуктов.

Внутреннее освещение

При открытии дверцы прибора внутренняя подсветка включается автоматически.

Аксессуары

Обратите внимание, что комплектация аксессуаров различается в зависимости от типа прибора.

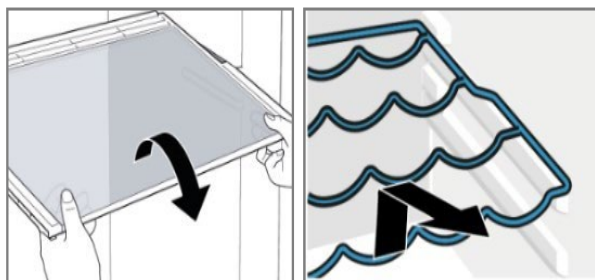
Полки и ящики можно регулировать по высоте (частично и в зависимости от модели) или снимать для индивидуального хранения.

і ПРИМЕЧАНИЕ:

Для наиболее эффективного энергопотребления установите все полки/ящики на их исходные места.

Снятие/установка полок

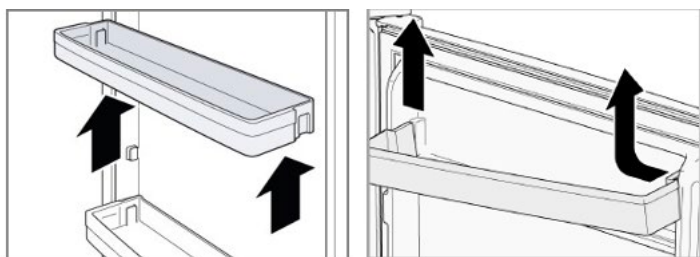
- Чтобы снять полку, полностью откройте дверцу прибора, при необходимости поднимите полку, слегка наклоните и вытяните ее вперед.



- Безопасно вставьте полку на нужную высоту и задвиньте ее до упора.

Снятие/установка дверных полок

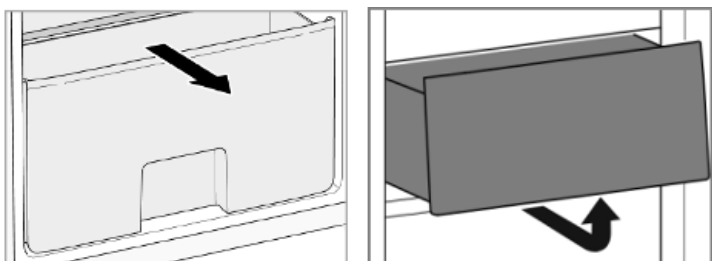
- Чтобы снять дверную полку, выдвиньте ее вверх из фиксатора или, в зависимости от модели, сначала нажмите одну сторону внутрь, пока эту сторону не можно будет вытащить вверх.



- Установите дверную полку ровно, прижмите обе стороны полки, чтобы она зафиксировалась в фиксаторе.

Снятие/установка ящиков

- Чтобы снять ящик, выдвиньте его вперед, при необходимости наклоните и выньте.



- Вставьте ящик, при необходимости слегка приподнимите переднюю часть ящика и задвиньте ее полностью.

Лоток для яиц

В зависимости от модели в комплект поставки входит лоток для хранения яиц.

Лоток для кубиков льда

В зависимости от модели в комплект поставки входит лоток для приготовления кубиков льда.

- Наполните лоток для кубиков льда питьевой водой примерно на $\frac{3}{4}$. Затем поместите лоток в морозильную камеру на несколько часов.
- Чтобы было легче извлечь кубики льда из лотка, можно ненадолго подержать его под теплой водой.

Хранение продуктов

і ПРИМЕЧАНИЕ Рекомендация!

Чтобы гарантировать, что температура внутри прибора достаточно низка, перед первой загрузкой продуктов следует предварительно охладить прибор несколько раз.



ОСТОРОЖНО:

Всегда обращайтесь к инструкции по хранению, указанные на упаковке продуктов.

Чтобы избежать порчу продуктов, соблюдайте следующие инструкции:

- Открытие дверцы на длительное время может привести к значительному повышению температуры в отсеках прибора.
- Регулярно очищайте поверхности, которые могут контактировать с продуктами питания, а также доступные дренажные системы (см. раздел Чистка и уход настоящего Руководства).
- Храните сырое мясо и рыбу в подходящих контейнерах в холодильнике, чтобы они не контактировали с другими продуктами питания и не капали на них.
- Двухзвездочные отсеки для замороженных продуктов подходят для хранения предварительно замороженных продуктов, хранения или приготовления мороженого и приготовления кубиков льда.
- Одно-, двух- или трехзвездочные отсеки не подходят для замораживания свежих продуктов.
- Если прибор не используется в течение длительного периода времени, следуйте инструкциям в разделе Выключение настоящего Руководства.

Холодильник

Всегда храните продукты питания накрытыми или упакованными, чтобы предотвратить высыхание и передачу запаха или вкуса другим продуктам питания. Вы можете упаковать продукты питания, например, следующим образом:

- Полиэтиленовые пластиковые пакеты или фольга
- Пластиковые миски с крышкой
- Специальные пластиковые крышки с эластичной полосой
- Алюминиевая фольга

Температурные зоны и рекомендации по хранению

Оптимальная температура охлаждения составляет около 4~7 градусов для центральной зоны охлаждения.

Различные зоны охлаждения создаются циркуляцией воздуха. Независимо от уровня мощности холодный воздух опускается.

- Самая холодная зона находится на задней стенке охлаждения и в нижней части охлаждения. Рекомендуется для хранения скоропортящихся продуктов, таких как мясо, рыба и колбасы, при температуре около 2~3 градусов.
- Примерно тогда становится менее холодно. Для молочных продуктов, таких как йогурт, сыр и т. д., в центре охлаждения как раз правильная температура около 4~7 градусов.
- Хорошо упакованные остатки пищи или консервы требуют меньшего охлаждения. Верхняя охлаждающая часть при температуре около 6~8 градусов может быть правильным местом.
- Охлаждающая дверца — одно из самых теплых мест. Верхние полки — хорошее место для продуктов, которым требуется умеренное охлаждение, таких как масло и яйца. В нижних дверных полках есть место для напитков.
- Ящик для овощей (в зависимости от модели) подходит для фруктов и овощей при температуре около 8 градусов, в зависимости от температуры охлаждения. Чтобы обеспечить нежные фрукты и овощи приятными, стеклянная полка сверху предотвращает попадание холода.

Морозильная камера

4-звездочная морозильная камера позволяет хранить замороженные продукты при температуре -18 °C или ниже в течение нескольких месяцев; готовить кубики льда и замораживать свежие продукты.

Замораживание

- **ВНИМАНИЕ!** Смотрите прилагаемый лист технических данных для максимального количества продуктов в кг, которое можно заморозить за 24 часа. Если количество больше, это повлияет на качество заморозки и уже замороженных продуктов.

- Свежие продукты следует замораживать как можно быстрее до сердцевины. Во время заморозки температуру свежих продуктов следует понижать как можно быстрее, чтобы свести к минимуму образование кристаллов льда и не повредить структуру продуктов.
- Оставляйте пространство между отдельными продуктами, чтобы холодный воздух мог циркулировать.

Хранение замороженных продуктов

- Упакованные замороженные продукты следует хранить в соответствии с данными производителя. Убедитесь, что продукты не размораживаются после покупки, и храните их как можно быстрее в морозильной камере.
- Пищу можно хранить в течение более длительного времени. Срок может варьироваться, поэтому соблюдайте информацию о хранении на упаковке товара.

Общие меры безопасности

- Не храните внутри прибора бутылки или банки. Они могут лопнуть при замерзании содержимого или даже взорваться, если в них содержатся газированные напитки.
- После того, как продукты были разморожены наполовину или полностью, их следует употребить как можно скорее и не следует замораживать снова, если только они не были переработаны в готовое блюдо.
- Не ешьте замороженные продукты. Не ешьте мороженое прямо из морозильной камеры. Холод может вызвать травмы полости рта.
- Прикосновение к металлическим частям внутри прибора может вызвать повреждения, такие как ожоги, если кожа очень чувствительна.
- Никогда не прикасайтесь к замороженным продуктам влажными или мокрыми руками.

Упаковка замороженных продуктов

Всегда выбирайте упаковку, подходящую для продуктов, и упаковывайте их надлежащим образом.

- Замораживайте продукты порциями. Для упаковки подходят, например, пластиковые пленки, полиэтиленовые трубчатые пленки, алюминиевая фольга, банки для заморозки.
- Упаковка для продуктов должна быть непроницаемой для воздуха и влаги.

- Выдавите воздух из упаковки.

- Плотнo запечатайте упаковку, например, резиновыми кольцами, пластиковыми зажимами, шпагатом или морозостойкими клейкими лентами.

- Нанесите на упаковку этикетку с указанием содержимого и даты заморозки.

Сроки хранения

Указанные сроки хранения являются ориентировочными.

Группа продуктов	Срок хранения
Мороженое	2–6 месяцев
Колбаса, ветчина	1–3 месяца
Хлеб, хлебобулочные изделия	2–6 месяцев
Дичь, свинина	1–12 месяцев
Рыба жирная	1–2 месяца
Рыба постная	1–5 месяцев
Сыр	2–4 месяца
Птица, говядина	2–10 месяцев
Овощи, фрукты	6–18 месяцев
Травы	6–10 месяцев

Для замороженных продуктов промышленного назначения решающее значение имеет срок хранения, указанный на упаковке.

Шумы

Тип звука	Причина
Бормотание	Работа компрессора
Булькание	Циркуляция хладагента
Щелчки	Регулятор температуры включает или выключает компрессор
Беспокоящие звуки	Вибрация полок или охлаждающих змеевиков

Выключение прибора

Для того, чтобы выключить прибор, переведите регулятор температуры в положение ВЫКЛ.

Если прибор не используется в течение длительного времени:

- Извлеките содержимое прибора.
- Отключите электропитание.
- Разморозьте (в зависимости от модели) и тщательно очистите прибор (см. раздел Чистка и уход настоящего Руководства).
- Оставьте дверцу прибора открытой, чтобы избежать образования плесени и неприятных запахов.

Советы по энергосбережению

- Отключайте прибор от сети питания, если он не используется.
- Не устанавливайте прибор рядом с плитами, обогревателями или другими источниками тепла. При более высокой температуре окружающей среды компрессор будет работать чаще и дольше.
- Обеспечьте достаточную вентиляцию снизу и сзади прибора. Никогда не закрывайте вентиляционные отверстия.

- Установите все полки, стеллажи или ящики (в зависимости от модели) в их исходное положение.
- Отрегулируйте температуру не ниже необходимой.
- Дайте теплой пище остыть, прежде чем помещать ее в прибор.
- Открывайте дверцу прибора только по мере необходимости.
- Регулярно размораживайте прибор (в зависимости от модели).
- Уплотнитель дверцы прибора должен быть полностью целым, чтобы дверца закрывалась правильно.

Чистка и уход



ПРЕДУПРЕЖДЕНИЕ

- Всегда отключайте прибор от сети питания перед чисткой и обслуживанием.
- Не используйте пароочистители для чистки прибора - в электрические компоненты прибора может попасть влага. Опасность поражения электрическим током! Горячий пар может повредить пластиковые детали.
- Перед повторным запуском прибор должен быть сухим.



ОСТОРОЖНО:

- Не используйте для очистки прибора проволочные щетки или острые и абразивные чистящие средства и предметы.
- Не используйте для очистки прибора кислотные или абразивные моющие средства.
- Не повреждайте контур хладагента.

Чистка прибора, включая внутреннюю часть

Для того, чтобы грязь и микробы не попадали в прибор, регулярно производите его очистку!

- Сначала достаньте содержимое прибора и поместите в прохладное место. Снимите все подвижные части, такие как полки или ящики.
- Очистите внутреннюю камеру прибора, внешние поверхности и аксессуары теплой водой и мягким чистящим средством или чистой влажной салфеткой из микрофибры без чистящего средства.
- Тщательно очистите канал/отверстие для слива талой воды, например, ершиком для труб. После того, как все тщательно высохнет, вы можете снова включить прибор.
- В зависимости от модели: не реже одного раза в год протирайте пыль, скопившуюся на задней стенке прибора и на конденсаторе (металлической решетке). Для этого используйте мягкую щетку или пылесос.

Чистка/замена дверного уплотнителя

Регулярно проверяйте уплотнитель на наличие грязи, повреждений и герметичность!

Проверка герметичности уплотнителя

- Зажмите тонкий лист бумаги в разных точках для проверки. Бумага должна одинаково туго протягиваться во всех точках.

Очистка прокладки

- Очищайте прокладку только чистой водой!
- ВНИМАНИЕ, жир и масло делают прокладку пористой и хрупкой. Немедленно вытрите жир или масло влажной чистой тканью.

Замена прокладки

- Извлеките содержимое прибора и, при необходимости, разморозьте прибор. Обратите внимание на то, как прикреплена старая прокладка. Большинство прокладок только вставляются.
- Снимите изношенную резиновую прокладку, вынув ее из паза. Тщательно очистите дверцу прибора и паз под резиной и удалите остатки клея.
- Прикрепите новую прокладку. При необходимости нагрейте резиновую прокладку феном или горячей водой и вручную придайте ей форму. Начните прижимать прокладку в одном углу, а затем прижмите ее вокруг двери в предназначенный для этого паз.
- Продолжайте регулярно проверять прокладку на наличие грязи и повреждений!

Размораживание



ОСТОРОЖНО:

Никогда не используйте металлические предметы (например, ножи) для удаления льда с испарителя, поскольку таким образом вы можете повредить его.

- Во время процесса размораживания в холодильнике капли воды стекают по задней стенке холодильной камеры. Талая вода, протекающая по каналу, собирается в поддоне для сбора капель, расположенном на компрессоре, откуда она затем испаряется. Убедитесь, что канал слива талой воды не засорен. Небольшое образование льда на внутренней задней стенке во время работы является нормальным.

Постоянно высокий уровень мощности может привести к повышенному образованию льда → установите более низкий уровень мощности и протрите внутреннюю часть прибора насухо.

- Для лучшего охлаждения и экономии энергии регулярно размораживайте морозильную камеру прибора:
 - Чтобы начать процесс размораживания, отключите прибор от сети питания.

- Извлеките содержимое прибора и храните его накрытым в прохладном месте.
- Когда лед растает, вытрите конденсат и высушите внутреннюю часть прибора.
- Затем вы можете перезапустить прибор, подключив вилку и повернув регулятор температуры.

Замена внутренней подсветки



ОСТОРОЖНО:

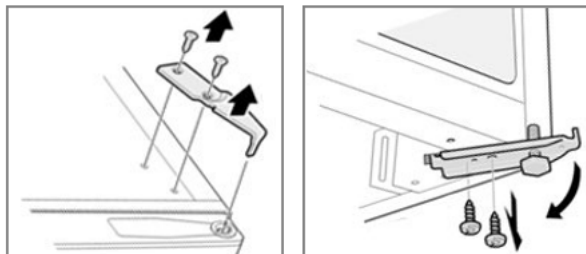
НЕ снимайте крышку светильника. Светодиодный светильник может быть заменен/отремонтирован в случае неисправности/дефекта только квалифицированным специалистом.

Замена дверной петли

Если дверца прибора начинает трескаться или заедать при открывании, это, вероятно, связано с износом или повреждением петли.

Рекомендуется заменять все дверные петли одновременно, иначе вскоре придется ждать следующего ремонта.

- Извлеките содержимое прибора и подвижные внутренние части.
- Наклоните прибор назад и зафиксируйте его в этом положении, чтобы предотвратить выдвигание дверцы.

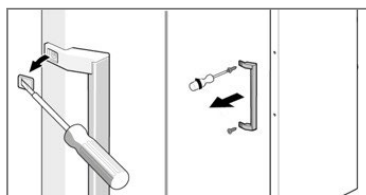


- Ослабьте верхнюю крышку прибора, как описано в разделе Изменение направления открывания дверцы настоящего Руководства, и разберите верхнюю дверную петлю.
- Выверните подставку и разберите нижнюю дверную петлю.
- Сборка соответствующей петли выполняется в обратном порядке.
- Откройте и закройте дверцу прибора для пробного запуска, при необходимости отрегулируйте петли. В любом случае убедитесь, что дверца плотно и точно прилегает.

Замена дверной ручки

Слишком активное использование прибора может привести к повреждению дверной ручки.

- Ослабьте заглушки винтов.
- Открутите винты под ними и снимите дверную ручку.



Дверная ручка устанавливается в обратной последовательности, см. раздел Сборка дверной ручки настоящего Руководства.

Устранение неполадок

Проблема/Причина/Действие
Прибор работает некорректно или вообще не работает <ul style="list-style-type: none">- Проверьте электропитание/настройку температуры/температуру окружающей среды.- Разблокируйте вентиляционные отверстия, свободно установите прибор.
Продукты не охлаждаются должным образом <ul style="list-style-type: none">- Проверьте настройки температуры/температуру окружающей среды.- За последние 24 часа в приборе хранилось большое количество теплой пищи.- Дверца прибора закрыта неплотно, проверьте уплотнитель дверцы.
Громкий шум во время работы <ul style="list-style-type: none">- Проверьте, ровно ли установлен прибор.- См раздел Шум настоящего Руководства.
Вода на дне прибора <ul style="list-style-type: none">- Проверьте настройку температуры/канал или отверстие для слива воды.
Внутренняя подсветка не работает <ul style="list-style-type: none">- Проверьте источник питания.- См. раздел Замена внутренней подсветки настоящего Руководства.

і ПРИМЕЧАНИЕ

Если после выполнения вышеуказанных действий проблема не устранена, обратитесь к своему продавцу или в авторизованный сервисный центр.

Технические характеристики

Климатический класс N/ST: данный прибор предназначен для использования при температуре окружающей среды от 16°C до 38°C.

Электрическое подключение

Напряжение подключения: 220-240 В~ / 50 Гц

Номинальная мощность: 70 Вт

Номинальный ток: 0,5 А

Габариты В x Ш x Г / Вес

Размер блока: 84,5 x 56 x 57,5 см

Вес нетто: ок. 34,0 кг

Для получения дополнительной информации о приборе отсканируйте QR-код на прилагаемой этикетке энергоэффективности и/или посетите официальный сайт: <https://eprel.ec.europa.eu>

Право на внесение изменений в технические характеристики и дизайн в ходе непрерывной разработки продукта сохраняется.

Настоящий прибор протестирован в соответствии со всеми действующими директивами ЕС, такими как электромагнитная совместимость и директивы по низкому напряжению, и сконструирован в соответствии с последними правилами техники безопасности.

Утилизация



Значение символа Мусорная корзина:

Берегите окружающую среду; не утилизируйте отслужившие электроприборы вместе с обычными бытовыми отходами.

Пожалуйста, сдавайте отслужившие электроприборы в специальные пункты сбора, предназначенные утилизации такого рода отходов.

Это поможет избежать потенциального воздействия неправильной утилизации на окружающую среду и здоровье человека и будет способствовать правильной переработке и другим формам повторного использования электрического и электронного оборудования.



ПРЕДУПРЕЖДЕНИЕ:

Перед утилизацией прибора, снимите все имеющиеся защелки и замки.

BOMANN®

C. Bomann GmbH

www.bomann-germany.de

Made in P.R.C.