

COSO®
DESIGN

**Руководство
по эксплуатации
Кофеварка с кофемолкой
Coffee Compact**



Артикул 1849

Браукманн ГмбХ (Braukmann GmbH)

Райффайзенштрассе 9

D-59757 Арнсберг

Международная горячая линия сервисной службы:

Тел.: +49 (0) 29 32 / 80 55 4 – 99

Факс: +49 (0) 29 32 / 80 55 4 – 77

eMail: kundenservice@caso-germany.de

Также Вы сможете найти актуальную последнюю версию инструкции на нашем веб-сайте:

www.caso-germany.de

Номер документа: 1849 04-06-2020

Возможны ошибки печати и набора. Отклонения изображения от оригинального товара технически возможны.

© 2020 Braukmann GmbH

1	Руководство по эксплуатации	4
1.1	Общие положения.....	4
1.2	Информация о данном руководстве	4
1.3	Предупредительные указания.....	4
1.4	Ограничение ответственности	5
1.5	Защита авторского права	5
2	Безопасность	6
2.1	Использование по назначению	6
2.2	Общие требования техники безопасности	6
2.3	Источники опасности	13
2.3.1	Опасность травм.....	13
2.3.2	Опасность ожога	13
2.3.3	Опасность от электрического тока.....	15
3	Ввод в эксплуатацию	16
3.1	Информация по безопасности	16
3.2	Комплект поставки и проверка после транспортировки	16
3.3	Распаковка	17
3.4	Утилизация упаковки.....	17
3.5	Требования к месту установки:.....	17
3.6	Подключение электропитания	18
3.7	Предупредительные указания.....	18
3.8	Заводская табличка.....	18
4	Эксплуатация и функционирование	18
4.1	Описание прибора	19
4.2	Перед первым использованием прибора	21
4.3	Приготовление кофе	21
4.4	После использования	23
5	Чистка и обслуживание.....	23
5.1	Информация по безопасности	23
5.2	Чистка	23
5.3	Удаление накипи	24
6	Проблемы и способы их решения	25
6.1	Причины и устранение неисправностей.....	25
7	Утилизация отслужившего прибора	26
8	Гарантия.....	27
9	Технические характеристики.....	27

1 Руководство по эксплуатации

1.1 Общие положения

Пожалуйста, прочтите информацию, содержащуюся в данном Руководстве по эксплуатации, чтобы быстро ознакомиться с прибором и в полном объеме использовать все его функции.

Ваша кофемашина Coffee Compact прослужит Вам долгие годы при надлежащем использовании и уходе. Желаем приятного пользования!

1.2 Информация о данном руководстве

Данное Руководство по эксплуатации является составной частью кофемашины Coffee Compact (в дальнейшем именуемой «прибор») и содержит важные указания по вводу в эксплуатацию, технике безопасности, использованию по назначению, а также уходу за прибором.

Руководство по эксплуатации должно всегда находиться вблизи прибора. Его необходимо прочесть всем лицам, осуществляющим:

- Ввод в эксплуатацию
- Обслуживание
- Устранение неисправностей и/или
- Очистку прибора

Сохраните данное Руководство по эксплуатации и при передаче прибора другому лицу передайте вместе с ним Руководство по эксплуатации.

1.3 Предупредительные указания

В данном Руководстве по эксплуатации используются следующие предупредительные указания:



GEFAHR

ОПАСНОСТЬ

Предупредительное указание этой степени опасности обозначает угрозу опасной ситуации.

Если опасная ситуация не будет предотвращена, это может привести к смерти или тяжелым травмам.

- ▶ Во избежание опасности смерти или тяжелых травм людей необходимо следовать инструкциям в данном предупредительном указании.



WARNING

ПРЕДУПРЕЖДЕНИЕ

Предупредительное указание этой степени опасности обозначает возможность опасной ситуации.

Если опасная ситуация не будет предотвращена, это может привести к тяжелым травмам.

- ▶ Во избежание опасности травм людей необходимо следовать инструкциям в данном предупредительном указании.

▲VORSICHT

ОСТОРОЖНО

Предупредительное указание этой степени опасности обозначает возможность опасной ситуации.

Если опасная ситуация не будет предотвращена, это может привести к легким или умеренно тяжелым травмам.

- ▶ Во избежание опасности травм людей необходимо следовать инструкциям в данном предупредительном указании.

HINWEIS

ПРИМЕЧАНИЕ

Примечание обозначает дополнительную информацию, облегчающую обращение с прибором.

1.4 Ограничение ответственности

Вся содержащаяся в данном Руководстве по эксплуатации техническая информация, данные и указания по установке, эксплуатации и уходу за прибором соответствуют актуальному уровню наших знаний на момент печати и учитывают весь наш опыт и знания.

Сведения, рисунки и описания, содержащиеся в данном Руководстве по эксплуатации, не могут являться основанием для заявления каких-либо претензий. Производитель не несет ответственности за ущерб, возникший вследствие:

- Несоблюдения указаний, содержащихся в Руководстве по эксплуатации
- Использования прибора не по назначению
- Неквалифицированного ремонта
- Технических изменений, модификаций прибора
- Использования не разрешенных запчастей

Мы не рекомендуем осуществлять какие-либо модификации прибора, в случае модификаций гарантия становится недействительной.

Перевод осуществляется самым добросовестным образом. Однако мы не несем ответственности за ошибки в переводе, даже если перевод был выполнен нами или по нашему заказу. Наши обязательства ограничиваются только оригинальным немецким текстом.

1.5 Защита авторского права

Данная документация защищена авторским правом. Braukmann GmbH сохраняет за собой все права, в том числе право на фотомеханическое воспроизведение, копирование и распространение посредством особых способов (например, обработка данных, носители данных, сети передачи данных), в том числе частичное. Мы оставляем за собой право на внесение содержательных и технических изменений.

2 Безопасность

В данной главе Вы получите важные указания по безопасности при обращении с прибором. Данный прибор соответствует установленным правилам техники безопасности. Однако ненадлежащая эксплуатация прибора может привести к травмам людей и причинению материального ущерба.

2.1 Использование по назначению

Данный прибор предназначен только для использования в домашних хозяйствах в закрытых помещениях для приготовления кофе и перемалывания кофейных зерен. Данный прибор предназначен для использования в домашнем хозяйстве и аналогичных сферах, таких, как:

- на кухнях для персонала в магазинах, офисах и других аналогичных коммерческих организациях;
- в отелях типа Bed&Breakfast; в фермерских хозяйствах;
- для клиентов в отелях, мотелях и т.п.

Другое использование или использование, выходящие за рамки вышеуказанного, является использованием не по назначению.

Не измельчайте в приборе очень твердые ингредиенты, такие как, например, лед.

⚠ WARNING

Предупреждение

Опасность вследствие использования не по назначению!

При использовании не по назначению и/или использовании, отличном от указанного в Руководстве по эксплуатации, от прибора могут исходить определенные опасности.

- ▶ Используйте прибор только по назначению.
- ▶ Соблюдайте принципы и методы, описанные в данном Руководстве по эксплуатации.

Претензии и требования любого рода в связи с ущербом, причиненным вследствие использования прибора не по назначению, исключены.

Все риски несет пользователь.

2.2 Общие требования техники безопасности

HINWEIS

Примечание

Пожалуйста, соблюдайте следующие общие правила безопасности для безопасного обращения с прибором.

HINWEIS**Примечание**

- ▶ Перед началом пользования прибором обязательно внимательно прочтите все прилагаемые инструкции.
- ▶ Детям в возрасте 8 лет и старше разрешается использовать прибор только под контролем или если они были проинструктированы относительно безопасной эксплуатации прибора и понимают возможные риски.
- ▶ Детям запрещается играть с прибором. Прибор и его кабель питания необходимо хранить в месте, недоступным для детей младше 8 лет.
- ▶ Лицам с ограниченными умственными, сенсорными или физическими возможностями или с недостаточным опытом и/или знаниями разрешается использовать прибор только под контролем или если они были проинструктированы относительно безопасной эксплуатации прибора и понимают возможные риски.

- ▶ Операции по очистке и техническому обслуживанию, осуществляемые пользователем, детям разрешается выполнять лишь в том случае, если они старше 8 лет и находятся под контролем со стороны взрослых. Детям запрещается играть с прибором.
- ▶ Перед использованием проверяйте прибор на предмет видимых внешних повреждений. Если прибор поврежден, не используйте его.
- ▶ В случае, если кабель питания прибора или вилка повреждены, во избежание опасности прибор следует доставить в сервисный центр для ремонта.
- ▶ Не оставляйте работающий прибор без присмотра.
- ▶ Не используйте Coffee Compact без ингредиентов. Это может повредить прибор.
- ▶ Никогда не заполняйте резервуар для воды выше максимальной отметки. Не используйте прибор в случае переполнения резервуара.

HINWEIS Примечание

- ▶ Используйте прибор только для приготовления кофе и перемалывания кофейных зерен. Не заливайте в прибор другие жидкости (кроме холодной воды) и не закладывайте в него продукты питания (кроме обжаренных кофейных зерен).
- ▶ Отключайте прибор от сети сразу же после приготовления кофе, а также перед очисткой.
- ▶ Все операции, кроме чистки и обычного технического обслуживания, должны выполняться авторизованным сервисным центром.
- ▶ Не оставляйте кабель питания свисающим в пределах досягаемости детей.
- ▶ При отключении прибора тяните всегда за вилку, а не за кабель питания.
- ▶ Кабель питания никогда не должен соприкасаться с горячими частями прибора, с острыми краями и источниками тепла.
- ▶ Никогда не используйте кувшин прибора на открытом огне, на конфорках электрической плиты, а также в духовке/микроволновой печи.

Примечание

- ▶ Не доливайте воду в горячий прибор.
- ▶ Всегда держите крышку прибора закрытой в процессе работы прибора. Никогда не используйте кувшин без крышки.
- ▶ Ремонт прибора разрешено осуществлять только сервисным центрам, уполномоченным производителем. В ином случае гарантия на прибор в случае других повреждений будет аннулирована. Неквалифицированный ремонт может привести к серьезным опасностям для пользователя.
- ▶ Только уполномоченные производителем сервисные центры могут проводить ремонт прибора в течение срока действия гарантии. В противном случае при любых последующих повреждениях гарантия будет считаться недействительной.
- ▶ Поврежденные компоненты можно заменять только оригинальными запчастями. Выполнение требований техники безопасности гарантировано только при использовании оригинальных запчастей.

HINWEIS Примечание

- ▶ В целях собственной безопасности используйте только оригинальные аксессуары и запасные части, подходящие для Вашего прибора.
- ▶ Перед использованием прибора всегда проверяйте контейнер для помола и заваривания на наличие посторонних предметов.
- ▶ Прибор не предназначен для управления с помощью внешнего таймера либо системы дистанционного управления.
- ▶ Прибор не предназначен для измельчения жидких либо горячих ингредиентов.
- ▶ Не помещайте горячий стеклянный кувшин на мокрую или холодную поверхность, поскольку стекло может лопнуть.
- ▶ Никогда не помещайте пустой или почти пустой стеклянный кувшин на горячую или нагревающуюся плиту или на любую другую горячую поверхность.
- ▶ Перед тем, как отсоединить прибор от сети, потянув за вилку, выключите прибор.

- ▶ Убедитесь, что температура окружающей среды выше 0°C, в противном случае прибор не будет работать должным образом.
- ▶ Регулярно очищайте прибор от накипи для того, чтобы обеспечить оптимальную производительность и предотвратить его неисправности.
- ▶ Перед чисткой либо хранением обязательно дайте прибору остыть.
- ▶ При первом использовании прибор может испускать дым и от него может исходить запах из-за наличия масла на некоторых деталях. Все это скоро исчезнет и является нормальным.
- ▶ Всегда вынимайте вилку из розетки в случае любой неисправности, перед наполнением прибора и после использования, а также перед чисткой.
- ▶ Используйте кофемолку только для измельчения обжаренных кофейных зерен. Измельчение других продуктов, таких, как орехи, специи или необжаренные кофейные зерна, может затупить лезвия и стать причиной плохого измельчения или травм.

2.3 Источники опасности

2.3.1 Опасность травм

⚠️ WARNUNG Предупреждение

Неосторожное использование прибора может привести к травме вследствие наличия острых деталей. Обратите внимание на следующие предупреждения, чтобы избежать травм:

- ▶ Избегайте контакта с движущимися частями прибора.
- ▶ Лезвия кофемолки очень острые, не прикасайтесь к ним. Будьте осторожны при опустошении контейнера для помола/заваривания и во время очистки.

2.3.2 Опасность ожога

⚠️ WARNUNG Предупреждение

Вода, нагревающаяся в кофеварке, кувшин, резервуар для воды, а также нагревательный элемент становятся горячими во время работы.

Пожалуйста, соблюдайте следующие правила техники безопасности, чтобы избежать ожогов и не ошпарить себя или окружающих.

- ▶ Во время заваривания кофе резервуар для воды, нагревательный элемент, кувшин (при попадании в него кофе) сильно нагреваются и становятся горячими! Никогда не прикасайтесь к горячим частям устройства! Берите кувшин только за ручку. Пожалуйста, всегда проверяйте температуру кофе перед употреблением.
- ▶ Температура кофе высокая, обращайтесь с кувшином осторожно, чтобы избежать ожогов.
- ▶ Во время приготовления кофе крышка всегда должна оставаться закрытой!
- ▶ Осторожно: нагревательный элемент может быть горячим и после использования прибора вследствие остаточного тепла.
- ▶ Будьте осторожны, чтобы не обжечься паром, выходящим из вентиляционного отверстия. Не закрывайте вентиляционное отверстие.

2.3.3 Опасность от электрического тока



Опасность для жизни от электрического тока!

Существует опасность для жизни при контакте с проводами или деталями прибора под напряжением.

Во избежание опасности вследствие электрического тока следуйте нижеприведенным указаниям по безопасности:

- ▶ Не используйте прибор, если его кабель или вилка повреждены, если прибор не работает должным образом, упал или получил повреждения. Во избежание опасности в случае повреждения кабеля или вилки прибора его замена должна осуществляться производителем или его уполномоченным представителем по техническому обслуживанию.

- ▶ Ни в коем случае не открывайте корпус устройства. Существует опасность поражения электрическим током при прикосновении к разъемами и соединительными элементами прибора, находящимися под напряжением, а также при изменении электрической или механической конструкций прибора. Это также может привести к сбоям в работе прибора.
- ▶ Не погружайте прибор, кабель питания или вилку в воду или иные жидкости.

3 Ввод в эксплуатацию

В данной главе содержатся важные замечания по безопасности во время первоначального ввода прибора в эксплуатацию. Соблюдайте следующие указания, чтобы избежать опасностей и повреждений:

3.1 Информация по безопасности

▲WARNING**Предупреждение**

- ▶ Не разрешайте детям играть с упаковочными материалами, поскольку существует опасность удушья.

3.2 Комплект поставки и проверка после транспортировки

Как правило, кофемашина Coffee Compact поставляется в следующей комплектации:

- кофемашина
- кувшин
- фильтр
- контейнер для помола и заваривания
- руководство по эксплуатации
- ложка для кофе
- крышка контейнера для помола и заваривания

HINWEIS**Примечание**

- ▶ Проверьте товар на предмет его комплектности и любых видимых повреждений
- ▶ В случае неполной поставки или повреждений вследствие ненадлежащей упаковки или транспортировки необходимо немедленно уведомить экспедитора, страховую компанию и поставщика.

3.3 Распаковка

Чтобы распаковать прибор, выполните следующие действия:

- Вытащите прибор из картонной коробки и удалите все упаковочные материалы.

3.4 Утилизация упаковки

Упаковка защищает прибор от повреждений во время транспортировки. Упаковочные материалы выбраны таким образом, чтобы они не загрязняли окружающую среду и легко утилизировались, поэтому они пригодны для переработки с целью повторного использования.



Вторичное использование упаковки экономит сырьевые материалы и уменьшает образование отходов. Ненужные упаковочные материалы сдайте в пункт сбора системы вторичной переработки «Зеленая точка».

HINWEIS

Примечание

- ▶ По возможности сохраняйте оригинальную упаковку в течение гарантийного срока, чтобы в случае заявления гарантийной претензии вновь упаковать прибор соответствующим образом.

3.5 Требования к месту установки:

Для безопасной и безотказной работы прибора место его установки должно отвечать следующим требованиям:

- Размещайте прибор только на плоской, устойчивой, жаропрочной рабочей поверхности вдали от брызг воды и любых источников тепла.
- Никогда не используйте прибор на открытом воздухе и всегда размещайте его в сухом месте.
- Выбирайте место размещения прибора таким образом, чтобы дети не могли дотянуться до нагреваемых и горячих поверхностей прибора.
- Не размещайте прибор в горячей, сырой или очень влажной среде, а также вблизи легковоспламеняющихся материалов.
- Необходимо обеспечить свободный доступ к розетке, чтобы в случае необходимости легко было отсоединить прибор от сети.
- Установку и монтаж прибора на подвижных местах установки (например, кораблях) разрешается выполнять только специализированным предприятиям/специалистам, если они смогут обеспечить необходимые условия для безопасного использования прибора.

3.6 Подключение электропитания

Для обеспечения безопасной и бесперебойной работы прибора следует соблюдать следующие инструкции для электрического подключения:

- Прежде чем подключить прибор к сети, сравните технические параметры подключения (напряжение и частоту) на заводской табличке прибора с техническими параметрами Вашей сети. Во избежание повреждений прибора эти параметры должны совпадать. При возникновении вопросов следует проконсультироваться с квалифицированным электриком.
- Розетка должна иметь предохранитель не менее 16А, отдельный от других потребителей тока.
- Подключение прибора к электросети должно выполняться с помощью максимум 3-метрового, размотанного удлинительного кабеля с поперечным сечением 1,5 мм². Использование многоконтактных штепсельных разъемов или сетевых разветвителей запрещено по причине связанной с этим опасности пожара.
- Удостоверьтесь, что кабель питания не поврежден и не переброшен через горячие и/или остроконечные поверхности.
- Электрическая безопасность прибора может быть обеспечена только в том случае, если он подключен к цепи защиты, установленной в соответствии с действующими предписаниями. Питание от розетки без заземления запрещено. В случае сомнений пригласите квалифицированного электрика, который проверит внутреннюю проводку в месте, где вы устанавливаете прибор.

3.7 Предупредительные указания

▲ VORSICHT Осторожно. Опасность от горячей поверхности!



- ▶ Не прикасайтесь к горячим поверхностям устройства. Опасность ожога!
- ▶ Не размещайте на приборе никакие предметы.

3.8 Заводская табличка

Заводская табличка с параметрами подключения и мощности находится на боковой части прибора.

4 Эксплуатация и функционирование

В данной главе приведены важные замечания по эксплуатации прибора. Соблюдайте следующие их, чтобы избежать опасностей и повреждений:

▲ WARNING Предупреждение

- ▶ Не оставляйте работающий прибор без присмотра, чтобы Вы могли быстро вмешаться в случае опасности.

4.1 Описание прибора

1 вентиляционное отверстие для пара

2 крышка контейнера для помола/ заваривания

3 фильтр 3а ручка фильтра

4 лезвия кофемолки

5 контейнер для помола /заваривания

6 капля-стоп

7 крышка резервуара для воды

8 мерная шкала резервуара для воды

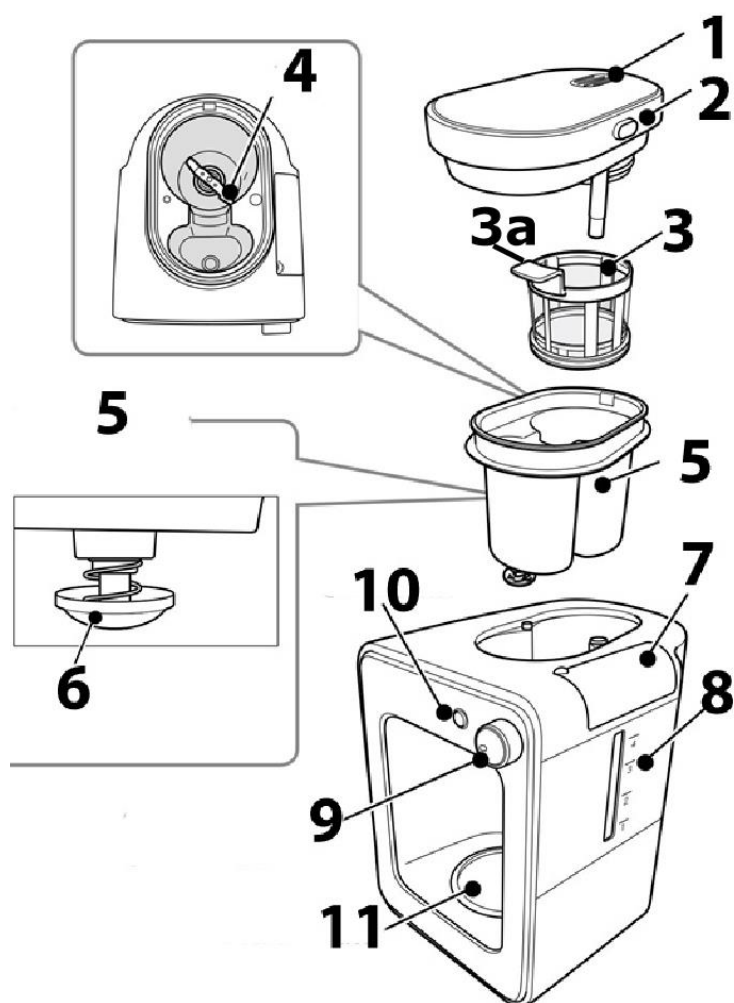
9 ручка управления ВЫКЛ (OFF) с возможностью выбора между молотым кофе и кофейными зернами

10 кнопка СТАРТ (START)

11 нагревательный элемент

12 кувшин

13 ложка для кофе (объем примерно 7 грамм)



12



13



Демонтаж контейнера для помола/заваривания с фильтром и крышкой

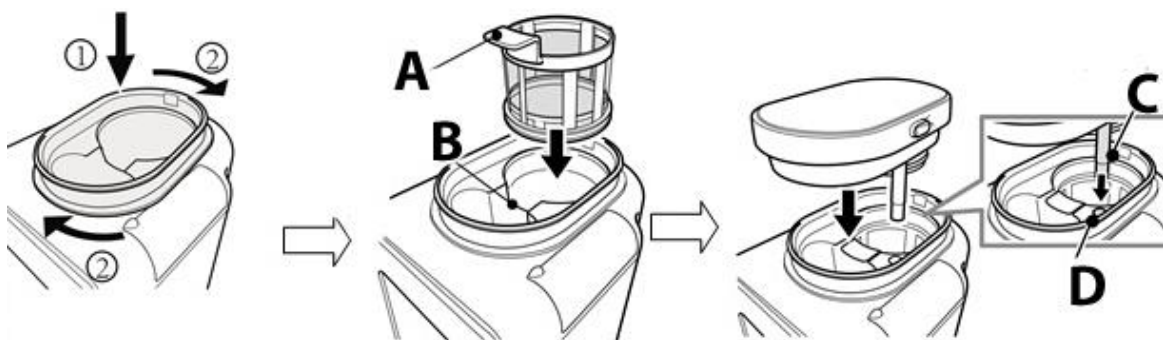
Нажмите кнопку на боковой стороне крышки контейнера для помола/заваривания, чтобы поднять крышку и снять ее. На задней стороне крышки находится круглый фильтр-вставка, который можно снять. Поверните контейнер против часовой стрелки и поднимите его. Фильтр (3) можно поднять, потянув за ручку (3а).

HINWEIS

Примечание

- Пожалуйста, снимите кувшин перед разборкой прибора, в противном случае кофейная гуща может проникнуть в кувшин.

Монтаж контейнера для помола/заваривания с фильтром и крышкой



Снимите круглый фильтр-вставку на задней крышке контейнера для помола/заваривания.

Наклоните контейнер для помола/заваривания, нажмите вниз и поверните по часовой стрелке (1 → 2), пока контейнер не защелкнется.

Возьмите фильтр за ручку (A) и поместите его в положение B в контейнер для помола/заваривания.

Закройте контейнер для помола/заваривания крышкой с выпуском пара на задней стороне и прижмите ее, следя за тем, чтобы трубка C для воды была помещена во впускной канал D.



Настройки ручки управления (9)

▬▬ 3-4 чашки кофе из зерен

▬ 1-2 чашки кофе из зерен

••• настройка для молотого кофе

ВЫКЛ (OFF) = ВКЛ/ВЫКЛ (ON/OFF)

Соотношение чашек кофе к количеству кофейных зерен/молотого кофе

Количество чашек	Дозировка	Установка регулятора	
1	1 ложка с горкой (около 7 г)	▬	•••
2	2 ложки с горкой (около 14 г)		
3	3 ложки с горкой (около 21 г)	▬▬	
4	4 ложки с горкой (около 28 г)		

4.2 Перед первым использованием прибора

Разберите контейнер для помола/заваривания, фильтр, крышку контейнера для помола/заваривания и кувшин, промойте их под струей воды и высушите. Соберите прибор.

Залейте свежую воду в резервуар для воды и поверните ручку управления в положение .

Нажмите кнопку СТАРТ (START). Прибор начнет работать, контур прибора будет промыт. Когда кнопка пуска СТАРТ (START) перестанет мигать, поверните ручку управления в положение ВЫКЛ (OFF). Вылейте горячую воду.

▲WARNING Предупреждение

- ▶ Лезвия кофемолки очень острые, не прикасайтесь к ним. Будьте осторожны при опустошении контейнера для помола/заваривания и во время очистки прибора.

4.3 Приготовление кофе

▲WARNING Предупреждение

- ▶ Предупреждающий значок: горячий пар.
- ▶ Осторожно, из прибора может выходить горячий пар. Существует риск ожогов.

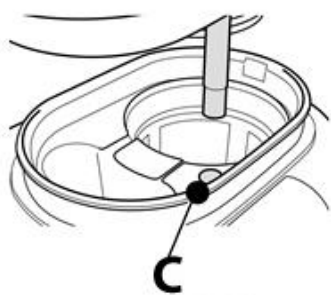


Откройте крышку контейнера для помола/заваривания. Засыпьте нужное количество кофейных зерен или молотого кофе в фильтр (A), посмотрите на индикатор количества (B).

Закройте крышку контейнера для помола/заваривания.

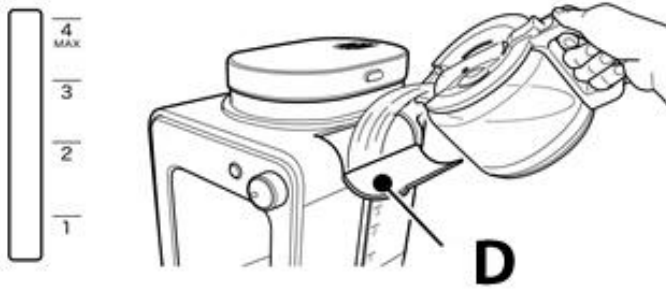
▲WARNING Предупреждение

- ▶ Не открывайте крышку контейнера для помола/заваривания во время работы. Опасность ожога!
- ▶ Не заполняйте контейнер для помола/заваривания выше максимальной отметки (max), иначе прибор не сможет работать должным образом.
- ▶ Если прибор работает неправильно, потяните за вилку и подождите как минимум 10 минут, прежде чем открывать крышку контейнера для помола/заваривания.



HINWEIS Примечание

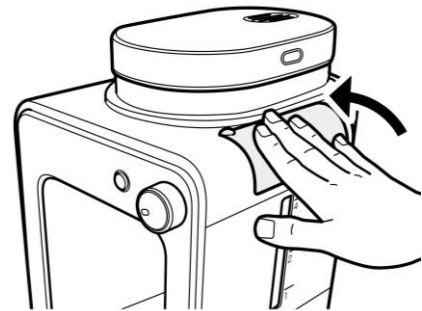
- ▶ Внимание! Убедитесь, что кофейные зерна/молотый кофе не попадают во впускное отверстие для воды (C).



Откройте крышку резервуара для воды (D).

Налейте в резервуар нужное количество воды (в соответствии с мерной шкалой)

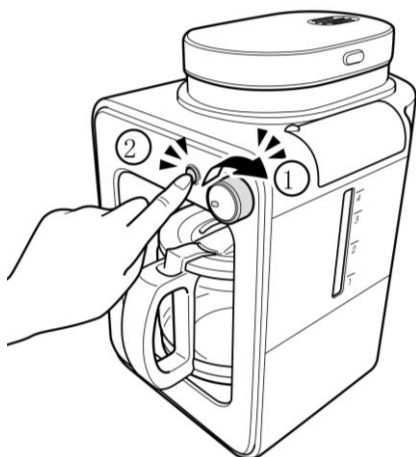
Закройте крышку резервуара для воды.



Поместите кувшин на нагревательный элемент, слегка наклонив его.



Подключите прибор к розетке, после чего Вы услышите звуковой сигнал. Прибор перешел в режим ожидания.



Поверните ручку управления в положение 1. Вы услышите звуковой сигнал, затем нажмите кнопку СТАРТ (START) (2). Вы услышите следующий звуковой сигнал, кнопка СТАРТ (START) загорится и начнет мигать, прибор начнет работать.

Прибор начнет приготовление кофе, которое будет происходить до тех пор, пока резервуар для воды не опустеет. Затем Вы услышите еще один звуковой сигнал, и кнопка СТАРТ (START) начнет гореть, не мигая. Затем прибор автоматически перейдет в режим подогрева и автоматически отключится через 30 минут.

Поверните ручку управления в положение ВЫКЛ (OFF).

Вы услышите звуковой сигнал. Данный прибор оснащен системой капля-стоп, которая позволяет подавать кофе до тех пор, как будет использована вся вода из резервуара. Затем быстро поставьте кувшин на место, чтобы избежать разлива воды.

ВНИМАНИЕ

Примечание

- ▶ Используйте только холодную воду.
- ▶ Не превышайте максимальное количество воды, указанное на мерной шкале резервуара для воды.
- ▶ Для лучшего удержания тепла промойте кувшин горячей водой перед использованием.

HINWEIS**Примечание**

- ▶ После приготовления кофе, подождите несколько минут, прежде чем варить кофе снова.
- ▶ Прибор работает в режиме подогрева 30 минут, после чего автоматически отключится.

4.4 После использования

Выньте вилку из розетки и подождите, пока прибор не остынет. Снимите кувшин с нагревательного элемента.

Очистите контейнер для помола/заваривания, круглый фильтр-вставку, фильтр, крышку контейнера для помола/заваривания и кувшин, см. раздел Чистка и обслуживание настоящего руководства.

5 Чистка и обслуживание

В данной главе Вы получите важные указания по очистке прибора и уходу за ним. Пожалуйста, следуйте этим указаниям во избежание повреждений по причине неправильной очистки прибора и для обеспечения безотказной эксплуатации.

5.1 Информация по безопасности

▲VORSICHT**Осторожно**

Прежде чем приступить к очистке прибора, примите к сведению нижеприведенные указания по безопасности:

- ▶ Прибор следует регулярно очищать и удалять с него накипь.
- ▶ Перед очисткой прибора всегда выключайте его и отключайте от сети.
- ▶ Резервуар для воды, фильтр, кувшин и контейнер для помола/заваривания после их использования нагреваются. Подождите, пока прибор не остынет.
- ▶ Не используйте агрессивные или абразивные чистящие средства или растворители.
- ▶ Не соскребайте стойкую грязь твердыми предметами.

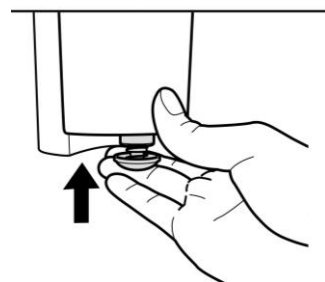
5.2 Чистка



Выньте кофейную гущу из контейнера для помола/заваривания.

Промойте контейнер для помола/заваривания под проточной водой, после чего просушите его. Аналогично очистите крышку контейнера для помола/заваривания таким же образом.

Нажмите на носик системы капля-стоп, промойте его под проточной водой, затем просушите.





Очистите фильтр под проточной водой, после чего просушите.

Очистите охлажденный кувшин водой и просушите его.



Снимите круглую фильтрующую вставку, очистите ее и крышку под проточной водой, затем просушите. Замените фильтр-вкладку.

▲ WARNUNG

Предупреждение

- ▶ Не очищайте прибор пока он горячий.
- ▶ Никогда не помещайте прибор (кроме вышеупомянутых частей) в воду или под проточную воду.
- ▶ Убедитесь в том, что Вы отключили прибор от сети перед очисткой. Во избежание поражения электрическим током не погружайте кабель питания, вилку или сам прибор в воду или иную жидкость.

5.3 Удаление накипи

Прибор необходимо регулярно очищать от накипи, в противном случае это может повлиять на вкус кофе, а также отложения накипи могут повредить устройство. Если во время приготовления кофе увеличивается уровень шума, увеличивается время приготовления или прибор выключается до того, как резервуар для воды опустеет, это указывает на необходимость удаления накипи.

Частота удаления накипи зависит от жесткости воды и частоты использования устройства.

- Если у Вас мягкая вода, накипь следует удалять как минимум каждые 3 месяца
- Если у Вас жесткая вода, накипь следует удалять как минимум каждый месяц

В случае, если Вы не знаете жесткость воды у Вашем доме, обратитесь в компанию, предоставляющую услуги водоснабжения.

Используйте жидкое средство для удаления накипи, подходящее для кофемашин и внимательно прочитайте инструкцию перед использованием.

1. Смешайте средство для удаления накипи с холодной водой в мерной чашке. В случае использования твердого средства для удаления накипи либо порошка, он должен полностью раствориться.
2. Заполните резервуар для воды приготовленным раствором до максимального уровня.
3. Поверните ручку управления в положение для использования молотого кофе, установите кувшин и нажмите кнопку СТАРТ (START), как будто Вы собираетесь варить кофе.
4. Повторите шаги 1-3. Не заливайте использованный раствор в резервуар для воды повторно, каждый раз используйте свежий раствор.
5. После этого проведите 2 цикла заваривания только с водой (без средства для удаления накипи) для того, чтобы удалить все остатки средства для удаления накипи.

HINWEIS

Примечание

- ▶ Никогда не прерывайте процесс удаления накипи.
- ▶ Гарантия не распространяется на приборы, которые перестали работать или не работают должным образом из-за наличия накипи.

6 Проблемы и способы их решения

В данной главе содержатся важные замечания по эксплуатации прибора. Соблюдайте следующие указания, чтобы избежать опасностей и повреждений:

▲VORSICHT

Примечание

- ▶ Ремонт электроприборов разрешено осуществлять только квалифицированным специалистом, прошедшим обучение у производителя.
- ▶ Неквалифицированный ремонт может привести к серьезным опасностям для пользователя и повреждению устройства.

6.1 Причины и устранение неисправностей

Проблема	Возможное решение
Кофе варится слишком медленно (более 10 минут) Прибор отключается до полного опустошения резервуара для воды	Удалите накипь (см. раздел Удаление накипи) Очистите контейнер для помола/заваривания и систему капля-стоп от остатков кофе
Не работает система капля-стоп	Очистите клапан под струей воды и несколько раз осторожно нажмите на капельницу
Из прибора вытекает вода	Не заполняйте резервуар для воды выше максимального уровня

В кувшин попадает кофейная гуща	<p>Проверьте, не переполнена ли корзина для помола /заваривания из-за большого количества молотого кофе</p> <p>Поставьте кувшин на нагревательный элемент правильно</p> <p>Не снимайте кувшин во время приготовления кофе дольше, чем на 30 секунд</p>
Кофе недостаточно крепкий или слишком крепкий	<p>Вы использовали правильное количество кофейных зерен /молотого кофе?</p> <p>Это должна быть одна ложка кофе с горкой на каждую чашку</p>
Плохой вкус кофе	<p>Проверьте, не оставляете ли вы кувшин на долго на нагревательном элементе, особенно если он содержит небольшое количество кофе</p>
Кофе недостаточно горячий	<p>Убедитесь, что Вы не заварили слишком мало кофе. Чем больше кофе Вы завариваете, тем дольше он нагревается</p> <p>Проверьте, правильно ли установлен кувшин на нагревательный элемент</p>
Трудно поставить кувшин на нагревательный элемент	<p>Проверьте правильность положения кувшина и контейнера для помола/заваривания</p> <p>Слегка наклоните кувшин, чтобы поставить его.</p> <p>Внимание: не проливайте горячий кофе</p>
В кувшине меньше кофе, чем ожидалось	<p>Правильно ли установлен кувшин под капельницей? В противном случае каплеуловитель предотвращает попадание кофе в кувшин</p> <p>Прибор должен быть очищен от накипи</p>

HINWEIS

Примечание

- ▶ Если после вышеуказанных мероприятий проблема не будет устранена, обратитесь в сервисную службу.

7 Утилизация отслужившего прибора

Отслужившие электрические и электронные приборы содержат ценные материалы. Однако они также содержат вредные материалы, которые были необходимы для их функционирования и безопасности.



В остаточных отходах или при неправильном обращении они могут быть опасны для здоровья людей и окружающей среды. Поэтому ни в коем случае не выбрасывайте отслуживший прибор в остаточные отходы.

HINWEIS**Примечание**

- ▶ Для утилизации отслуживших электрических и электронных приборов воспользуйтесь услугами пункта сбора, организованного в месте Вашего жительства. При необходимости соответствующую информацию можно получить в городском муниципалитете, службе вывоза мусора или у продавца.
- ▶ Убедитесь в том, что отслуживший прибор до утилизации хранится в недоступном для детей месте.

8 Гарантия

Мы предоставляем на данный продукт гарантию 24 месяца с момента покупки, которая распространяется на дефекты материалов и производственные дефекты.

Ваши права гарантированы в соответствии с § 439 и далее. BGB-E это не затрагивает. Гарантия не распространяется на повреждения, возникшие в результате неправильного обращения или использования прибора, а также на неисправности, которые оказывают незначительное влияние на функции или стоимость прибора, расходные материалы и повреждения при транспортировке, поскольку мы не несем за них ответственность, а также за убытки, возникшие в результате ремонта, выполненного не авторизованными сервисными центрами. Данный прибор предназначен для использования в домашних условиях и имеет соответствующий уровень производительности. Любое коммерческое использование данного прибора является гарантийным случаем только в той мере, в которой оно было бы сопоставимо с ситуациями, возникающими при использовании в домашних условиях. Прибор не предназначен коммерческого использования. В случае обоснованных жалоб мы по своему усмотрению отремонтируем неисправное устройство либо заменим его на исправное. О неисправностях следует сообщать в течение 14 дней с момента доставки. Все дальнейшие претензии исключены. Для того, чтобы воспользоваться гарантией, пожалуйста, свяжитесь с нами перед возвратом устройства (всегда предоставляйте нам документы, подтверждающие факт покупки).

9 Технические характеристики

Наименование прибора	Кофемашина с кофеваркой
Модель	Coffee Compact
Артикул	1849
Mains data	220-240В~, 50 Гц
Технические параметры подключения	600 Вт
Потребляемая мощность	17,5 x 27,5 x 26 смсм
Объем	ок. 600 мл
Вес нетто	1,95 кг